

11. A Windows operációs rendszer jellemzése (3.1)

Hogy történik a be- és kikapcsolás, valamint a rendszerleállítás a használt operációs rendszernél?

Ismertesse a használt operációs rendszer felhasználói felületének elemeit!

Hogy történik a programok telepítése, törlése, a programok indítása, bezárása a használt operációs rendszernél?

Hogy történik a felhasználó be- és kijelentkezése? Hogyan hozhatunk létre új felhasználót?

Milyen karbantartási feladatok végezhetők el a használt operációs rendszernél?

A Windows egy többfelhasználós, multitaszkos, grafikus felületű operációs rendszer. Az éppen futó alkalmazások közül egyszerre mindig csak egy kaphatja meg a fókuszot, ezt a rendszer élénk (kék) színnel jelzi számunkra, ezt hívjuk **aktív ablak**nak.

Be- és kikapcsolás, rendszerleállítás

Bekapcsolás

A számítógép bekapcsolás után hardvertesztet hajt végre. A beállításoktól függően végigvizsgálja az induláshoz szükséges eszközök meglétét és azok működőképességét. Ha valamelyik egység hibás, vagy hiányzik, akkor a gép ezt sípólással jelzi, s a monitoron megjeleníti a hiba okát.

Ha nincs semmi baj, akkor a ROM-ban tárolt program az egyik háttértárolóról elindítja a rendszer betöltését. A rendszerindítást **bootolás**nak nevezzük.

A Windows bezárása (Kikapcsolás, rendszerleállítás)

Munkánk végeztével a **Windows rendszerét szabályosan le kell állítani**, a gép csak ezután kapcsolható ki (a mai operációs rendszerek általában elvégzik a számítógép kikapcsolását a rendszerleállítás után). A Windows **szabálytalan leállítása adatvesztéssel, vagy a Windows rendszer sérülésével járhat**. Ha a szabályos leállítást elmulasztjuk, akkor a következő rendszerinduláskor egy **lemezellenőrző program**, a ScanDisk indul el, ezzel az esetleges hibákat ki tudjuk javítani.

Kilépés: Start menü/Kikapcsolás

Leállítás: A Windows elmenti beállításainkat és kilép a rendszerből. A legtöbb modern alaplap esetében a gépet is kikapcsolja.

Újraindítás: Szabályos rendszerleállítást követően a számítógép automatikusan újraindul.

Készenléti állapot: A gép energiatakarékos üzemmódra vált, kikapcsoltnak tűnik.

A billentyűzet bármely gombjával vagy az egér megmozdításával folytathatjuk a munkákat.

Hibernálás: A gép az aktuális állapotot lemezre menti, így a gép biztonságosan kikapcsolható. A következő indításkor az aktuális állapot visszaáll, munkánkat onnan folytathatjuk, ahol befejeztük. Ez a lehetőség automatikusan csak a **Windows 2000**-ben van meg. (A Windows XP-ben pedig beállítás kérdése)

Munkánk során előfordul, hogy egy alkalmazás nem reagál („lefagyott”), ilyenkor a **CTRL+ALT+DEL** billentyűkombinációval (szoftveres melegindítás) tudjuk leállítani a programot. Ha ekkor sem történik semmi, akkor a **Reset** gomb segítségével (hardveres melegindítás) tudjuk újraindítani a rendszert, ami az operációs rendszer **szabálytalan leállítási** formája. (Hidegindítás az amikor áram alá kerül.)

A Windows felhasználói felületének elemei:

Rendszerikonok: az operációs rendszerhez tartozó programok indításához.

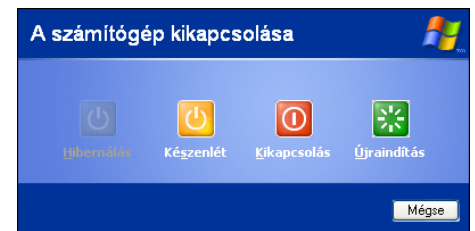
Mappák: dokumentumainkat, programjainkat, műveinket tartalmazó gyűjtők.

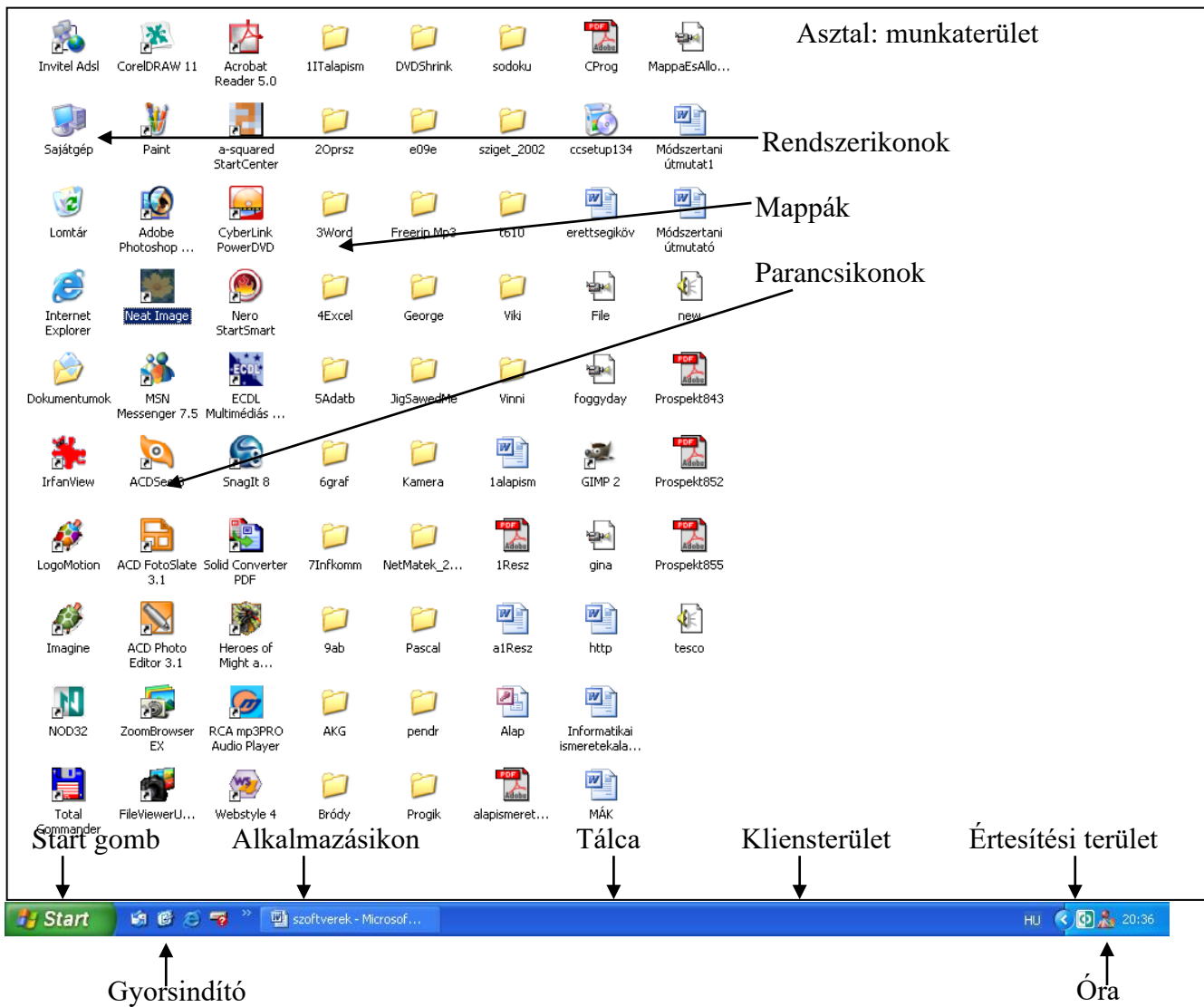
Parancsikonok: gyakran használt programjaink indításához.

Start gomb (bal alsó sarok): a programok indításához és számítógépünk beállításához. Rákattintás után megjelenik a Start menü, amellyel elindíthatjuk programjainkat, beállíthatjuk a grafikus felület megjelenését stb.

Tálca (Toolbar): a futó programok közötti váltáshoz, indításához, néhány tulajdonság beállításához. A Start gombot is tartalmazó (alapértelmezésként) sötét (beállításfüggő a szín, pl. itt kék) sáv. A tálcán válthatunk a futó programok között, elvégezhetünk néhány alapvető beállítást (hangerő, billentyűzet, dátum, idő, stb.). A tálca áthelyezhető, átméretezhető és zárolható.

Asztal (Desktop): Az asztal a munkaterület, amely tartalmazza a gyakran használt programok indításához szükséges ikonokat (parancsikonok), az operációs rendszer néhány szolgáltatásának indító ikonját (rendszerikonok), a programjaink, dokumentumaink gyors megtalálásához szükséges mappákat, de elhelyezhetünk ideiglenesen rajta egy-egy éppen használt dokumentumot vagy adatállományt is. Az asztal háttere, színeinek beállítása ízlés szerint módosítható. Felépítése gépenként, sőt több felhasználós környezetben személyenként is eltérhet.





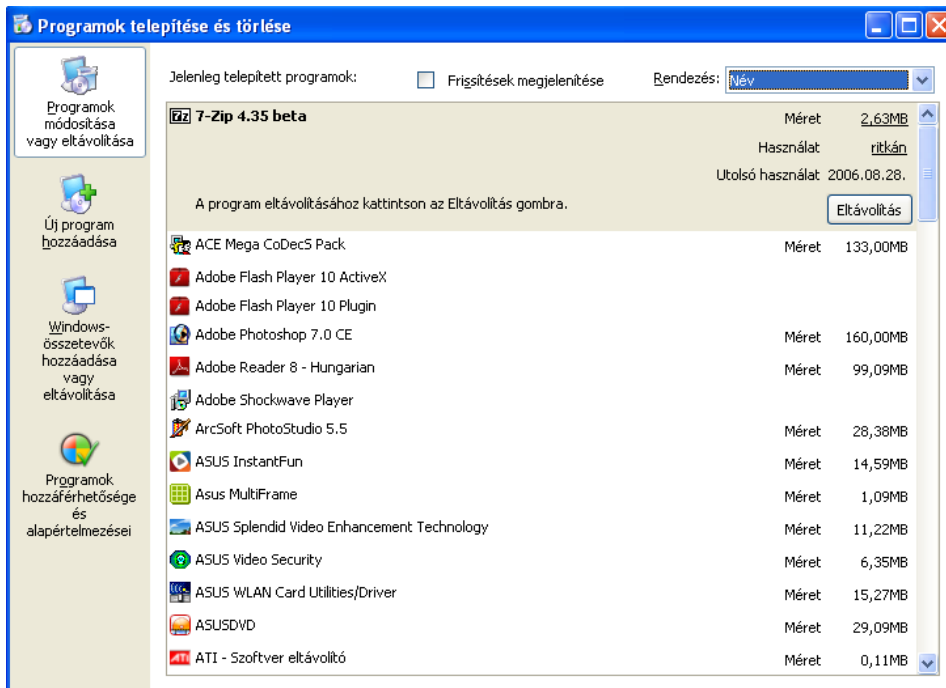
A Windows mindennapi használata

Programok telepítése és törlése

A Windows operációs rendszer alatt futó programok többségét nem tudjuk úgy használni, hogy rámásoljuk a merevlemezre (pl.: Cd-ről), hanem a programokat **telepíteni (installálni)** kell. Ez általában azt jelenti, hogy egy setup vagy egy install nevű alkalmazást kell indítani, amely a program működéséhez szükséges állományokat fémásolja a gépre, és közben különböző rendszerbeállításokat is elvégz. Közben több kérdést is feltehet a telepítőprogram, amelyre válaszolni kell. Sikeres telepítés után használhatjuk a programot. (Általában kér egy **újraindítást** előtte, vagy utána).


Ha egy programot többé nem akarunk használni, akkor azt általában el szoktuk távolítani a gépről. Mivel a programok telepítése közben több helyre is kerülnek állományok, ezért az összes helyről el kellene távolítani azokat. Ha ismert ezek pontos helye, akkor egy **fájlkezelő** programmal ez könnyen megtehető, de a legtöbb esetben ez nincs így. Ezért a **programok eltávolítását** a **Vezérlőpult** menüjével távolítjuk el.

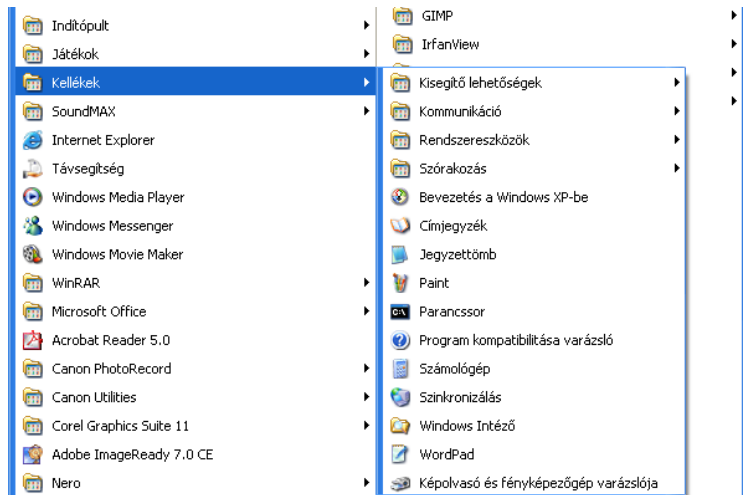




Programok indítása

Legegyszerűbben az **Asztalon lévő parancsikonok** segítségével indíthatjuk el a programokat.

A legtöbb programnak azonban nincs parancsikonja (de mi készíthetünk neki), ezeket a **Start menüből** indíthatjuk. A  gomb megnyitásával megjelenik a Start menü, melynek szerepe a gépre telepített Windows alkalmazások indítása és a Windows beállítása. A felnyíló menüben láthatjuk a programokat, programcsoportokat (Kellékek). A programcsoport elemeit a csoportot jelző nyílnak megfelelő irányba (általában jobbra, de ha ott nincs már hely, más irány is lehetséges) tolva jelennek meg az elemek. Valamely program indítása a kiválasztásával történik.



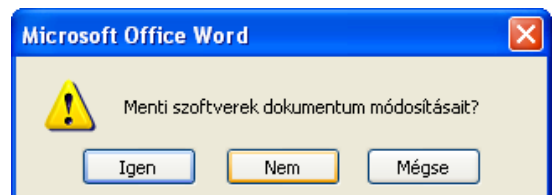
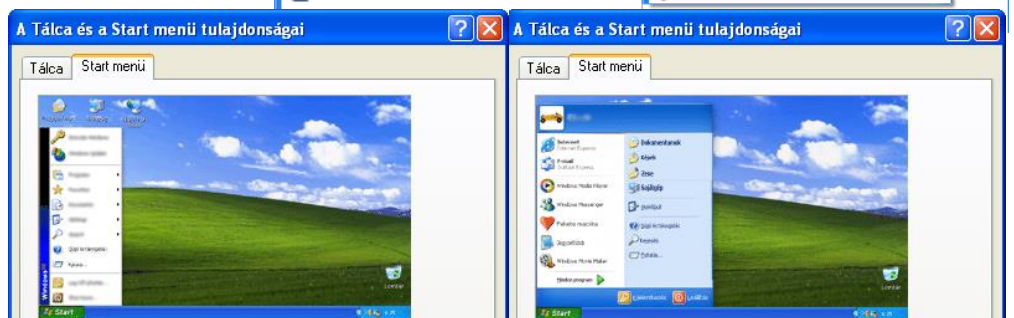
A **Tálca és a Start menü tulajdonságait**, pl.: megjelenését a helyi menüben állíthatjuk.

Program bezárása

Egy program több ablakot is tartalmazhat. Ez esetben van egy főablak, amely a program többi ablakának keretét biztosítja. A programot legegyszerűbben a főablakának **rendszerikonjával** zárhatjuk be, ha ez esetleg adatvesztést okozna, a program rákérdez.

Ha a program rendszerikonjai valami miatt nem érhetőek el, akkor a **tálcan** a program ikonján **jobb egér gomb** használatával a **helyi menü Bezárás gombjával** tudjuk a programot bezárni.

Aktív ablak gyors bezárását teszi lehetővé az **ALT+F4** (forró) **billentyűkombináció**.



Felhasználók be- és kijelentkezése

Bejelentkezés: a számítógép elindítása után a Windows rendszerbe való belépéskor általában meg kell adnunk a **nevünket és jelszavunkat**. Ennek szerepe:

- Ha Windows 95 vagy 98-at használunk, és számítógépünk **nincs hálózatra kötve**, a név és jelszó **csupán egyéni beállításaink megőrzéséhez** szükséges. Ebben az esetben az **adataink nincsenek védve** akkor sem, ha jelszóhoz kötjük a belépést. A felhasználói név és jelszó megadása a „Mégse” gombbal átléphető.
- **Hálózatra kötött számítógép** esetén a felhasználói nevet és jelszót a **hálózat üzemeltetője adja**. Ilyen esetben fontos a harmadik paraméter a „**Tartomány**” nevének ismerete, amely a hálózat azonosítja, ahová csatlakozni szeretnénk. A „Mégse” gombbal ilyenkor nem lehet a **biztonsági ellenőrzést** kikerülni. A Windows NT Workstation és Windows 2000 Professional esetében ez a védelmi rendszer egyetlen gépen is él. (Vezérlőpult/Felhasználói fiókok)

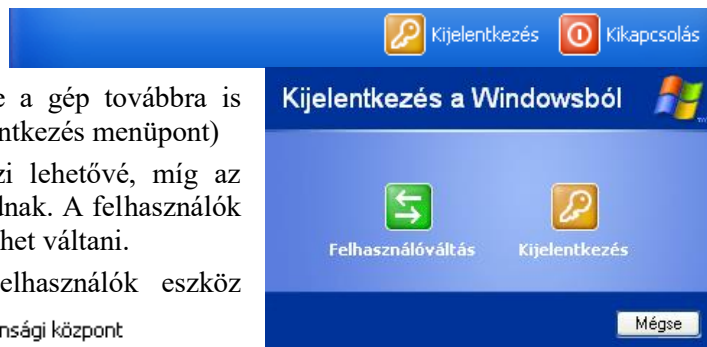


Kijelentkezés: Start menü/Kijelentkezés

Kijelentkezés: Az adott felhasználó kilép a rendszerből programok bezárása, Windows-munkamenet befejezése, de a gép továbbra is működik, egy másik felhasználó beléphet. (Start menü/Kijelentkezés menüpont)

Felhasználóváltás: Másik felhasználó bejelentkezését teszi lehetővé, míg az adott felhasználó programjai, fájllai továbbra is nyitva maradnak. A felhasználók között a Windows és az L billentyű egyidejű lenyomásával lehet váltani.

A **felhasználói fiókokat** a Vezérlőpultban található Felhasználók eszköz segítségével tudunk létrehozni és konfigurálni.



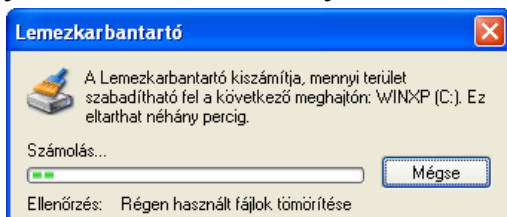
Karbantartási feladatok

Programok/Kellékek/Rendszereszközök

1. Biztonsági másolat: A Windows részét alkotó Biztonsági mentés (Microsoft Backup) nevű program lehetőséget biztosít állományok, mappák mentésére. Ez azt jelenti, hogy a megadott fájlokat és mappákat egyetlen fájlba másolja a program, amelyből a használathoz vissza kell állítani azokat. Biztonsági másolat készítésekor ki kell választanunk, hogy létre szeretnénk-e hozni új biztonsági másolatot, vagy egy meglévőt szeretnénk módosítani, illetve, hogy vissza szeretnénk-e állítani egy másolatot.

2. Lemezkarbantartó: merevlemezünkön található úgynevezett átmeneti fájlok egy idő után sok helyet (több 10, esetleg több 100 MB-ot) foglalnak el. Programok telepítésekor és Interneten való böngészés közben keletkeznek a legnagyobb mennyiségben. A lemezkarbantartó segédprogram segít ezek törlésében.

Meghajtó választás után elindíthatjuk a műveletet:



3. Lemeztöredezettség-mentés: A sok merevlemezre való másolástól és törléstől előbb utóbb széttöredeznek a fájlok. Védekezni ellene a lemeztöredezettség-mentesítő segédprogrammal lehet.

Indítása után a párbeszédablakban lehetőségünk van meghajtó választásra:

