

CAPPUCCINO

TESZT- ÉS FELADATKÉSZÍTŐ PROGRAM ADATBÁZISSAL

Teszt- és
feladatkészítő
program
adatbázissal

CAPPUCCINO

RENDSZER- KÖVETELMÉNYEK:

- CPU: 1 GHz vagy nagyobb,
- OP rendszer: XP vagy újabb,
- Megjelenítés: VGA 800x600 vagy nagyobb,
- 16x CD-ROM
- RAM: 512 MB
- Telepített Microsoft Excel 2003 vagy újabb verzió



Műszaki Kiadó

Műszaki Könyvkiadó Kft.
1033 Budapest, Szentendrei út 91-93.
e-mail: vevoszolg@muszakikiado.hu

tel.: (06-1) 437-2405
fax: (06-1) 437-2404
www.muszakikiado.hu

MK-6315-0

Használati útmutató

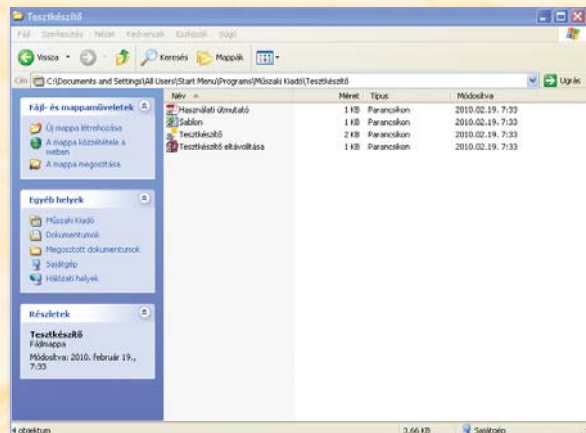
A program telepítése

A CD behelyezésével a telepítőprogram automatikusan indul.

Kézi telepítéskor a Setup.exe indításával kezdheti meg a telepítést.

A program igény szerint a Start menübe és az Asztalra is készíti indító állományokat.

A telepítés helye tetszés szerint kiválasztható.



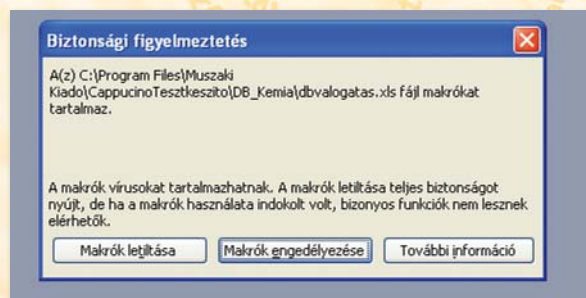
A tanári beviteli felület használata (Excel)

1. Kérdésbázis megnyitása

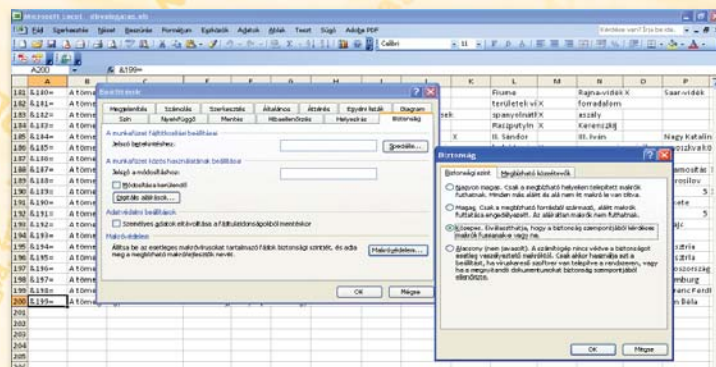
A telepítési könyvtárban a **DB_alap mappában** található **DB_Kerdesbazis.xls** megnyitása után, a program beviteli felületén keresztül érhető el. A program indítása után a makrótartalom futását engedélyezni kell.

2. Makrótartalom engedélyezése

Microsoft Excel 2003

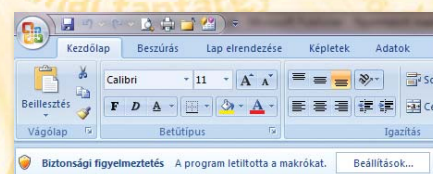


Amennyiben nem jelenik meg a biztonsági figyelmeztetés ablaka, abban az esetben az **Eszközök** menü, **Beállítások** almenü, **Biztonság** lapfület kell kiválasztani és a **Makróvédelem...** pontban a védelem szintjét közepesre beállítani. Ebben az esetben a program minden alkalommal rákérdez arra, hogy kívánja-e a felhasználó engedélyezni a makrók futtatását. Ez a beállítás nem veszélyezteti a számítógép biztonságát, amennyiben a felhasználó csak az általa jól ismert forrásokból származó makrók futtatását engedélyezi.



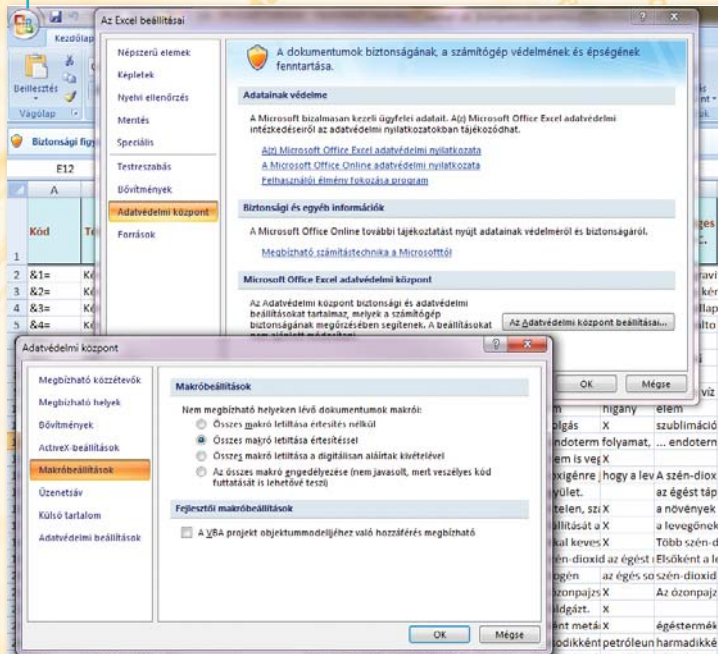
Microsoft Excel 2007

Az Üzenetsávon megjelenő biztonsági figyelmeztetés jelzi, hogy a program letiltotta a makrókat. A **Beállítások...** gombra kattintva és a **Tartalom engedélyezése** lehetőséget kiválasztva futtatható a makró.



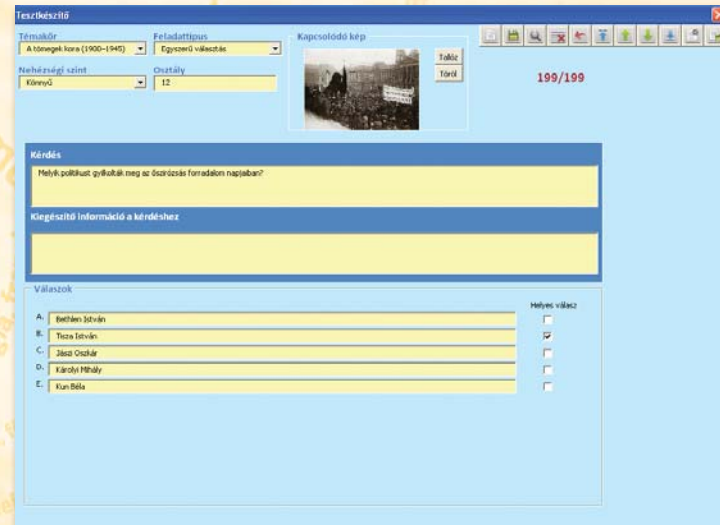
Amennyiben nem jelenik meg a biztonsági figyelmeztetés ablaka, abban az esetben a **Microsoft Office gombra** kattintva az **Excel beállításai** lehetőség kiválasztása után az **Adatvédelmi központ** elemre kattintva **Az adatvédelmi központ beállításai...** menüpontban a **Makróbeállítások** elem lehetőségei közül az **Összes makró letiltása értesítéssel** opciót kell beállítani. Ebben az esetben a program minden alkalommal rákérdez arra, hogy kívánja-e a felhasználó engedélyezni a makrók futtatását. Ez a beállítás nem veszélyezteti a számítógép biztonságát, amennyiben a felhasználó csak az általa jól ismert forrásokból származó makrók futtatását engedélyezi.

● **Microsoft Office gomb**





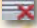








3. A makróprogram használata

A makróprogramozott beviteli felületen (űrlap) jelennek meg az egyes feladatok **Témakör**, **Feladattípus**, **Nehézségi szint** és javasolt **Osztályfok** szerinti besorolással. Egyes feladattípusokhoz képek is kapcsolódhatnak. Induláskor a program mindig az utolsó feladaton áll.



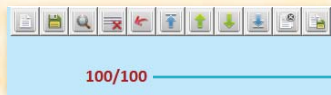
3.1 A beviteli felület gombsora, funkciói

-  Új feladat létrehozása
-  Aktuális feladatsor mentése
-  Keresés a feladatsorokban
-  Sor törlése (kitörli az aktuális feladatsort)
-  Mégsem (a módosítások elvetése)
-  Ugrás az első feladatra
-  Az előző feladatra lépés
-  A következő feladatra lépés
-  Ugrás az utolsó feladatra
-  Bezárja az űrlapot, adatmentés nélkül kilép
-  Mentés másként (TXT formátumban)

3.2 Az adatbázis használata

Számláló

Az adatbázisban az aktuális feladat sorszámát és az összes feladat számát jelzi.




3.2.1 Képek csatolása

Egyes feladattípusokhoz (egyszerű és többszörös választás, igaz állítás és kakukktojás) képek is csatolhatók. A program a jpg típusú képeket képes beolvasni. A képeket abban a mappában kell tárolni az adatbázis szerkesztésekor, ahol az Excel adatbázisfájl található, illetve oda is át kell másolni a későbbiekben, ahonnan a tanulói feladatsor generálásához szükséges txt (szöveges típusú) fájlát akarjuk beolvastatni a feladatgenerátor programmal.

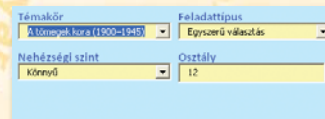


3.2.2 Csatolt képek beillesztése, módosítása, törlése

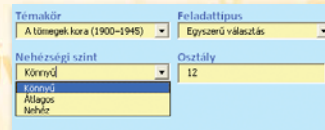
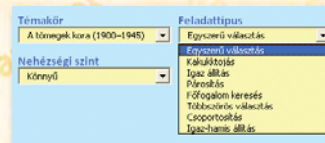
A jpg formátumú képek a **Tallóz** gombbal kereshetők ki, melyeket az Excel adatbázisfájl tartalmazó mappába kell másolni a beillesztés előtt. A módosítás a **Tallóz** gomb ismételt megnyomásával és egy új kép kiválasztásával érhető el. A kép törlését a **Töröl** gombbal lehet kezdeményezni. A módosítások végleges elfogadásához az Aktuális feladatsor mentése  gombot kell használni.

3.2.3 Feladatok módosítása, mentése, a módosítás visszavonása

Az alapadatbázis feladatai tetszés szerint módosíthatók. A témakörök és az osztályfokok felülírhatók kijelölés és/vagy törlés után.



A feladattípusba sorolás módosítását a lenyíló menü nyolc lehetősége közül választva lehet kezdeményezni, míg a nehézségi szintekből háromféle fokozat állatható be.



A feladatok szövegét egyszerű felülírással, karaktertörléssel lehet módosítani. A változtatások érvényesítése az **Aktuális feladatsor mentése** gombbal történik. Mentés előtt a változtatások visszavonhatók a **Mégsem** gomb használatával.

3.2.4 Speciális karakterek a szövegbevitelkor

A felhasználói felületen, egyes speciális jelölések helyes megjelenítéséhez, az adatbevitelt a megszokottól eltérően kell kezelni.

A %-jel használatához a szám után álló százalékjelet a programnak KÍVÁNTSZÁM%25 módon kell jelezni.

Pl. a „98%-tól” szöveg megjelenítéséhez: „98%25-től” szöveget kell beírni.

Azaz a %-jel kódja: %25

A °C (Celsius fok) írásához a Karaktértábla ° (pl. Calibri Alt+0176) karaktere és a C betű használható.

3.2.5 Keresés az adatbázisban szűréssel

Az adatbázis feladatai között egy vagy több feltétel alapján lehet keresni a **Keresés a feladatsorokban** gomb használatával.

A keresés témakör, feladattípus és nehézségi szint kiválasztásával történhet egy vagy több választási lehetőség beállításával. A keresés indítását a **Szűrés be** gombbal, a visszatérést a teljes adatbázisba a **Szűrés ki** gombbal lehet kezdeményezni.

Témakör: Rendszerezés I.
Feladattípus: Egyszerű választás
Nehézségi szint: Könnyű
Osztály: 9
69 találat
1/199
Szűrés be
Szűrés ki

A szűrőkor a találatok száma is megjelenik. A megtalált elemek közötti léptetést a nyílombok biztosítják. A szűrőkor az elemek szintén módosíthatók, de a módosítást az **Aktuális feladatsor mentése** gombbal kell érvényesíteni. Új szűrés az előző szűrésből történt kilépés után kezdeményezhető.

3.2.6 Szöveges (txt) állomány létrehozása, adatbázismentés

A tanári beviteli felületen létrehozott feladatsorokat a tanulói felhasználói felületen történő megjelenítéshez szöveges fájlformátumra kell alakítani (teszt.txt). Ezt a tanári beviteli felületen a menüsorban a **Mentés másként (txt formátum)** gombra kattintva lehet megtenni. Célzerű olyan mappába menteni a fájlt, ahonnan a tanulók a tanulói felhasználói felületen keresztül beolvastathatják a feladatokat. (Ennek a mappának a feladatokhoz tartozó képeket is tartalmaznia kell!)

Az űrlap felület bezárása még nem jelent mentést, de az Excel programból történő kilépéskor a program felajánlja az adatbázis mentését. Ilyenkor az eredeti fájl felülíródik, tehát célszerű egy védett helyen az eredeti fájl másolatát tárolni. Más néven mentéshez az Excel **Mentés másként** menüpontját kell használni.

4. Új feladat létrehozása

A makróprogramozott beviteli felületen (űrlap) jelennek meg az egyes feladatok **Témakör**, **Feladattípus**, **Nehézségi szint** és javasolt **Osztályfok** szerinti besorolással. Egyes feladattípusokhoz képek is kapcsolódhatnak. Induláskor a program mindig az utolsó feladaton áll.

Kérdés
Kiegészítő információ a kérdéshez

A kérdés első sora és kiegészítő információadás lehetősége a kérdéshez. (A kiegészítő információ a programablak jobb alsó sarkában jelenik meg.)

Válaszok
A
B
C
D
E
Helyes válasz

Egyszerű választás és Kakuktozás
Csak a helyes választ kell jelölni! Képfájl csatolható a feladathoz.

Válaszok
A
B
C
D
E
Helyes válasz

Igaz állítás
Csak az igaz állítást kell jelölni! Képfájl csatolható a feladathoz.

Válaszok
Pár első tagja
Pár második tagja

Párosítás
A pár első tagja a programban mint egy „kategóriadoz” jelenik meg, a pár második tagja behúzással kapcsolható a „kategóriadozhoz”. Képfájl nem csatolható a feladathoz.

Kérdések
Melyik ország, melyik város?
Pontszám: 0/0
Németország Csehország Magyarország Egyesült Királyság Japán Kína
Berlin Peking Tokió Budapest Prága London

A pár első tagja (a feladat megjelenítése a tesztablakban)

A pár második tagja (a feladat megjelenítése a tesztablakban)

Válaszok	
Főfogalom megadása	Fogalomhoz tartozó elemek
A.	
B.	
C.	
D.	
E.	
F.	
G.	
H.	
I.	

Főfogalom-keresés

A „Főfogalom megadása” oszlopban a választható fogalmakat lehet megadni, míg a „Főfogalomhoz tartozó elemek” oszlopba a megoldást segítő elemek kerülnek. (Képfájl **nem** csatolható a feladathoz.)

Például:

Válaszok	
Főfogalom megadása	Fogalomhoz tartozó elemek
A.	Főváros
B.	Főváros
C.	Főváros
D.	Főváros
E.	Főváros
F.	Megyeszékhely
G.	Régiós központ
H.	Falu
I.	Nagyváros

A megoldáshoz szükséges „főfogalom” elemet annyiszor kell megadni, ahány elemmel kívánjuk a csoportot reprezentálni. A megoldás szempontjából helytelen „főfogalmak” mellé nem kerülhetnek „fogalomhoz tartozó elemek”!

A feladat megjelenése a tesztalokban:

Kérdések		Pontszám:
Mi a közös az alábbi városokban?		0/0
London	Főváros	
Moszkva	Megyeszékhely	
Budapest	Nagyváros	
Párizs	Falu	
Bécs	Régiós központ	

Fogalomhoz tartozó elemek

„Főfogalom”

Választható fogalmak, amelyek közül csak 1 a helyes megoldás

Többszörös választás

A feladatban mind az 5 elemet kötelező megadni, amelyből 3 elemnek a helyes választ kell tartalmaznia!

Válaszok	
A.	<input type="checkbox"/>
B.	<input type="checkbox"/>
C.	<input type="checkbox"/>
D.	<input type="checkbox"/>
E.	<input type="checkbox"/>

Csoportosítás

A feladatban 2 – 5 csoport (kategória) megadása lehetséges a „Csoportok” oszlopban. A csoport elnevezését annyiszor szükséges megadni, ahány elem tartozhat hozzá. Ezek az elemek a „Csoportozható elemek” oszlopba kerülnek be. (Képfájl **nem** csatolható a feladathoz.)

Válaszok	
Csoportok (2-5 db)	Csoportozható elem
A.	
B.	
C.	
D.	
E.	
F.	
G.	
H.	
I.	

Igaz-hamis állítás

Csak az igaz állításokat kell megjelölni, mert a program a jelöletlen állításokat automatikusan hamisnak értelmezi!

Válaszok	
A.	<input type="checkbox"/>
B.	<input type="checkbox"/>
C.	<input type="checkbox"/>
D.	<input type="checkbox"/>
E.	<input type="checkbox"/>

5. Létrehozás, mentés, módosítás az Excel programban

Az üres adatbázisban az első feladatot a „Feladattípus” kiválasztása után a „Témakör” (a mezőben megjelenő szöveg felülírható) és az „Osztály” kézi megadásával, valamint a „Nehézségi szint” kiválasztásával készíthetjük el.

Az elkészült feladatot az „Aktuális feladatsor mentése” gombra kattintva minden alkalommal menteni szükséges.

Új feladat létrehozása

Az „Új feladat létrehozása” gombra kattintva indíthatunk új feladatot, majd ezután válasszunk „Feladattípust”, „Nehézségi szintet”, valamint adjuk meg a „Témakört” (a mezőben megjelenő szöveg felülírható) és az „Osztályt”. A nem kívánt módosítás a „Mégsem” gombra kattintva elvethető.

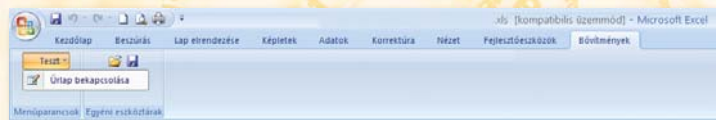
Sor törlése

Az adatbázisból (Excel táblázat) törölni kívánt feladatot kikeresve a lép-tetőgombok vagy a szűrés segítségével, majd a „Sor törlése” gombra kattintva törölhető az aktuális (a beviteli felületen látható) feladat.

Úrlap bezárása, újbóli megnyitása

Az „Úrlap bezárása” gombra kattintva az adatok végleges mentése nélkül léphetünk ki a programból (az új feladatok azonban, ha az „Aktuális feladatsor mentése” gombot használtuk, már bekerültek a táblázatba). A végleges adatbázismentést az Excel programból való kilépéskor ajánlja fel a program.

Az űrlapot újból (Excel 2007 programban) a „Bővítmenyek” fülön található „Teszt” menüparancs „Úrlap bekapcsolása” utasítással lehet indítani, míg



az Excel 2003-as verzióban a „Teszt” menüből az „Úrlap bekapcsolása” parancsra kattintva.



Mentés a Tesztkészítő program beolvasási (txt) formátumába

Az űrlapon a „Mentés másként” gombra kattintva kérhetjük a táblázatkezelő programba bevitt adatok txt formátumban történő mentését.

FIGYELEM!

A Tesztkészítő program kizárólag a txt formátumban mentett adatbázist olvasa be!

Mentés tantárgyanként

Az adatbázis alapja az Excel táblázat, ezért ennek módosítását csak hozzáértő személy végezze.

A táblázat oszlopainak száma nem módosítható. A módosítás a program helytelen működésével jár együtt!

Az alapadatbázisból azonban lehet tantárgyi bontásban több adatbázist (több, más néven elmentett Excel fájl) készíteni.

Az űrlap felületen keresztül a nem kívánt sorok egyesével törölhetőek. Ekkor a program a Kód oszlopban található „sorszámozást” is helyreállítja.

A gyorsabb, de szakértelmet kívánó törlés lehetséges közvetlenül az Excel munkalapról is. Ebben az esetben azonban a Kód oszlop „sorszámozását” helyre kell állítani növekvő sorrendben (&1= &2= stb.)

A működési hibák elkerülése miatt az Excel táblázat védett. A lapvédelem feloldásához ugyan jelszó szükséges, de az űrlap bekapcsolása előtt a tábla nem védett, így lehet módosítani, másolni, törölni a cellák tartalmát.

A módosítások és változtatások után célszerű az adatbázis felülírása helyett a **mentés másként** módot választani.

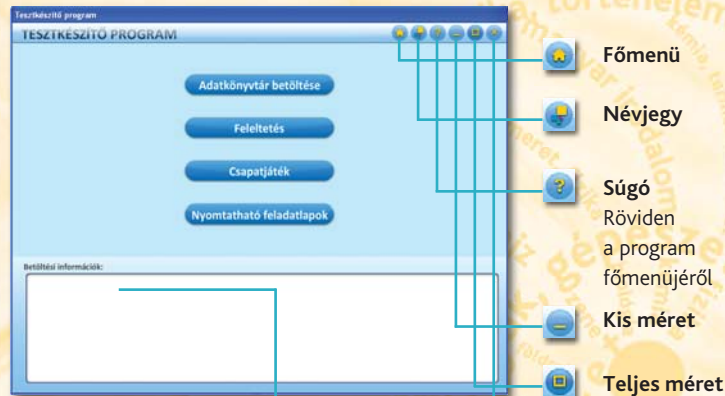


Excel 2007-ben az Office gomb **Mentés másként** menüjét és az **Excel 97-2003 verziójú munkafüzet** opciót választva lehet más néven vagy akár más mappába is menteni a módosított Excel adatbázist.

6. A Tesztkészítő program indítása, felhasználói felülete

A Tesztkészítő program indítása (telepítés módjától függően)

- Asztal, Cappuccino tesztkészítő parancsikorra kattintva
- Start menü, Minden program, Műszaki Kiadó, Cappuccino tesztkészítő útvonalon a Cappuccino tesztkészítő parancsikorra kattintva
- C:\Program Files\Muzsaki Kiado\Cappuccino tesztkészítő mappában található Cappuccino tesztkészítő.exe indításával.



Betöltési információk

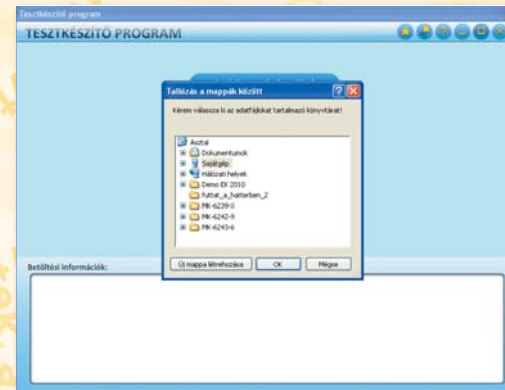
A betöltött adatbázisfájl elérési útvonalát megjelenítő ablak

Adatkönyvtár betöltése

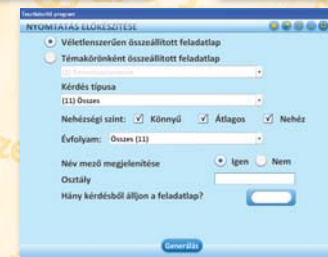
Az Excel programból mentett txt fájl tartalmazó mappát a „Tallózás” segítségével megkeresve tölthetjük be az adatbázist a Tesztkészítő programba.

FIGYELEM!

A txt fájl tartalmazó mappának **nem kell tartalmaznia** az Excelben elkészített adatbázist, kizárólag a feladatokhoz csatolt képeket!



Az adatbázis betöltése után a „Feleltetés”, a „Csapatjáték” vagy a „Nyomtatható feladatlapok” kiválasztásával a kívánt művelet indíthatjuk el. A sokoldalúságot a választható beállítások biztosítják minden esetben.



Feleltetés és Csapatjáték

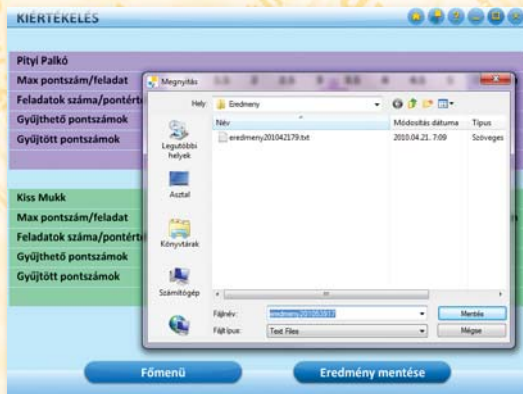
A betöltött adatbázisból a programablak menüinek segítségével készíthető el a tesztszeállítás.

Véletlenszerű összeállításban a teljes adatbázisból lehet meghatározni a feladatszámot, a nehézségi szintet, az évfolyamot és a feladatra szánt időt. A Témakörönként összeállított feladatok az aktuális témakör tesztelését teszik lehetővé, ahol szintén beállítható a nehézségi szint, az évfolyam, a kérdésszám és a feladatra szánt idő.

A kérdések darabszáma és a feladatra szánt idő a beépített billentyűzet segítségével adható meg.



A Csapatjáték a feleltetéshez hasonlóan összeállítható feladatsor kiválasztásával és a csapatok nevének megadásával indítható. Az eredményeket a játék végén el lehet menteni.



7. Nyomtatható feladatok készítése

A Cappuccino tesztkészítő (Teszt.exe) program indulásakor a **Nyomtatható feladatok** menüpont kiválasztása után megadható, hogy véletlenszerűen vagy témakörönként összeállított feladatok készítsen a program, illetve a kérdések típusa és a nehézségi szint is kiválasztható.

A **Generálás** gombra kattintva az elkészült feladatlap megoldókulccsal vagy anélkül nyomtatható ki.

A nyitó képernyőre a Főmenü gombra kattintva lehet visszatérni.

8. A Tesztkészítő program automatikus pontozási rendszere

A Tesztkészítő program feladattípustól függően automatikusan végzi el a pontozást.



A feladattípusra adható maximális pontszám



Szerzett pontok/
kapható pontok

A teszteredmények kiértékelése

A feladatok elvégzése után a program automatikusan kiértékeli az elért eredményt.

A maximális pontszám / feladat sorban az adható pontértékek jelennek meg.

A feladatok száma / pontérték sorban tájékozódhatunk arról, hogy hány feladat tartozott az előző sorban megjelenített pontértékhez, így az összesen oszlopban a tesztkészítő program indulásakor beállított feladatszámoknak kell megjelennie.

A gyűjthető pontok száma egyenlő a Feladatok száma szorozva a maximális (Max) pontszámmal.

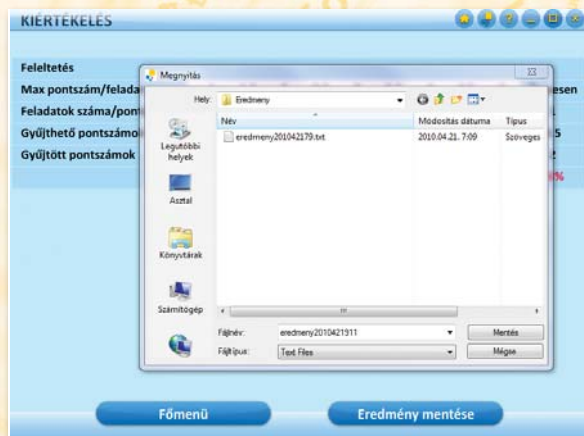
A gyűjtött pontok száma a feladatok elvégzése során a maximális (Max) pontszámból megszerzett pontértékeket számítja ki, és összegzi.

A táblázat utolsó sora százalékosan értékeli ki az elért eredményeket.

Feleltetés	1	1.5	2	2.5	3	3.5	4	4.5	5	Összesen
Max pontszám/feladat	6	0	2	0	0	0	0	1	2	11
Feladatok száma/pontérték	6	0	4	0	0	0	0	4.5	10	24.5
Gyűjthető pontszámok	5	0	4	0	0	0	0	0.5	8	17.5
Gyűjtött pontszámok	84%	-	100%	-	-	-	-	12%	80%	72%

A teszteredmények mentése

A kiértékeléskor lehetőség van az elért eredményeket menteni, egyszerű szöveges (txt) állományba, válaszható helyre. Így nyomon követhető a tanulók haladása is a gyakorlófeladatok elkészítése során.



Pontozás feladattípusonként

Egyszerű választás pontozása

Jó választás esetén 1 pont / feladat. Minden más esetben 0 pont.

Kakuktkojás pontozása

Jó választás esetén 2 pont / feladat. Minden más esetben 0 pont.

Igaz állítás pontozása

Jó választás esetén 1 pont / feladat. Minden más esetben 0 pont.

Párosítás pontozása

1 jó pár 0 pont, 2 jó pár esetén 1 pont, 3 jó pár esetén 2 pont.

Főfogalom-keresés pontozása

Jó választás esetén 2 pont / feladat. Minden más esetben 0 pont.

Többszörös választás pontozása

2 jó találat és nincs rossz 1 pont, 3 jó találat és nincs rossz 2 pont.

Minden más esetben 0 pont.

Csoportosítás pontozása

Az egy oszlopban/halmazban elhelyezhető elemek száma szerint 0,5 pont/elem.

Igaz-hamis állítás pontozása

Minden helyes válasz 1 pont.