

Számítógépes grafika 07 HF

BLZS[©]



BLZS[©]

Készítsd el a következő feladatot

BLZS[©]

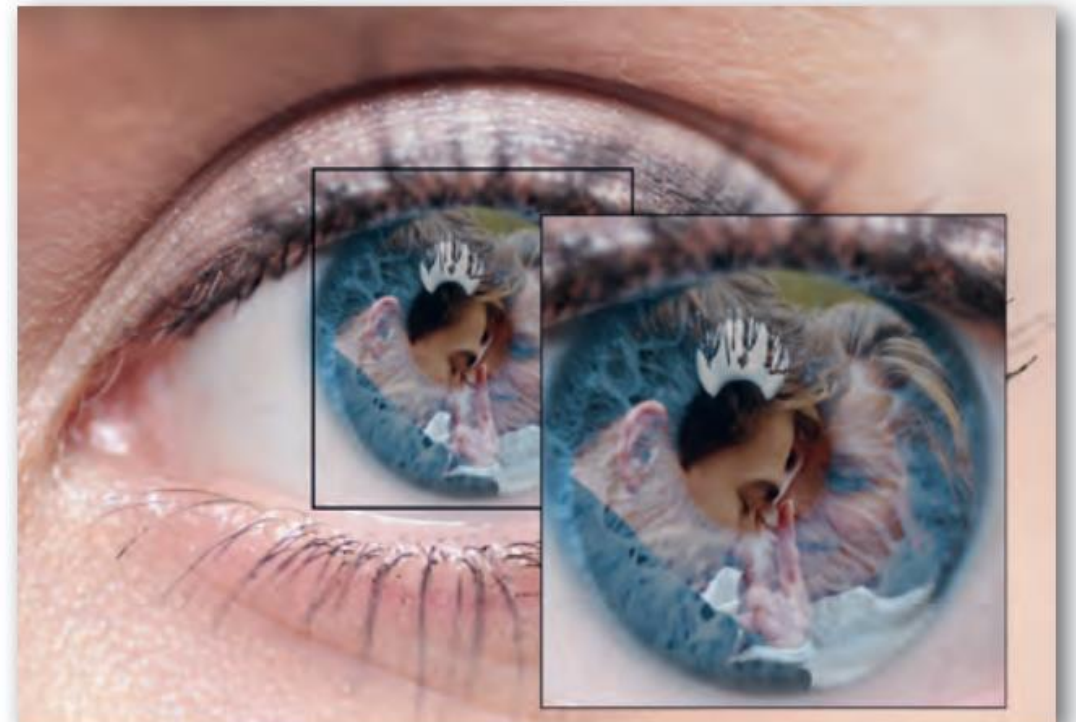
Eredeti képek letöltése:

<https://baranyilaszlozsolt.com/admin/gallery/44/szem.jpg>

<https://baranyilaszlozsolt.com/admin/gallery/44/par.jpg>

GIMP letöltése:

<https://www.gimp.org/>



- ▶ A lágy perem alkalmazása eltünteti az éles határvonalakat

BLZS[©]

Segítség a feladat elkészítéséhez

BLZS[©]

1. Töltsük le munkánkhoz a *szem.jpg* és *par.jpg* képeket!
2. Nyissuk meg képszerkesztő programmal a *szem.jpg* képet, és nevezzük el a réteget *szem*-nek! Ez a réteg lesz legalul, ezért ehhez nem adunk alfa-csatornát. Megjelenítését a szem ikonra kattintva kapcsoljuk ki a rétegkezelőben!
3. Nyissuk meg új réteggként a *par.jpg* képet a Fájl menü segítségével, és nevezzük el a réteget *pár*-nak! Ez a réteg legyen a legfelső!
4. Adjunk a *pár* réteghez alfa-csatornát!
5. Válasszuk az ellipszis kijelölőt, és a kijelöléshez adjunk lágy peremet!
6. Jelöljük ki a szerelmesek fejét a *pár* rétegen úgy, hogy maradjon egy kis felesleges háttér az átmenetnek!

BLZS[©]

Segítség a feladat elkészítéséhez

BLZS[©]

7. Fordítsuk meg a kijelölést, és töröljük a hátteret, majd szüntessük meg a kijelölést!
8. A *pár* réteg átlátszatlanságát állítsuk 55%-ra!
9. Jelenítsük meg a *szem* réteget!

A feladattal már majdnem készen vagyunk, de a szerelmespár nem fér bele a szembe, és rossz helyen is van. Tehát át kell méretezni, és mozgatni is kell.

10. Jelöljük ki a *pár* réteget, és az átméretező eszköz segítségével módosítsuk a méretarányok megtartása mellett a réteg méretet úgy, hogy elférjen a szemben (a szivárványhártya által kialakított kör alakú területen)!
11. A *pár* réteget mozgassuk a helyére az áthelyezési eszköz segítségével!
12. Mentsük a munkánkat *tukrozodes* néven a szoftver alapértelmezett formátumában, valamint exportáljuk PNG-formátumban!

BLZS[©]